



**ГЛАВА МУНИЦИПАЛЬНОГО ОБРАЗОВАНИЯ
КАМЫШЛОВСКИЙ МУНИЦИПАЛЬНЫЙ РАЙОН
ПОСТАНОВЛЕНИЕ**

15.03.2021

№ 32-ПГ

г. Камышлов

**Об обеспечении пожарной безопасности в лесах
на территории муниципального образования Камышловский
муниципальный район в 2021 году**

В целях реализации возложенных полномочий по охране лесов, во исполнение распоряжения Правительства Свердловской области от 30 декабря 2020 года № 786-РП «Об обеспечении пожарной безопасности в лесах, расположенных на территории Свердловской области, в 2021 году», в соответствии с требованиями Лесного Кодекса Российской Федерации от 04 декабря 2006 года № 200-ФЗ, Федерального закона от 21 декабря 1994 года № 69-ФЗ «О пожарной безопасности», Федерального закона от 06 октября 2003 года № 131-ФЗ «Об общих принципах организации местного самоуправления в Российской Федерации», Правил пожарной безопасности в лесах, утвержденными постановлением Правительства Российской Федерации от 30 июня 2007 года № 417, постановления Правительства Российской Федерации от 17 мая 2011 года № 377 «Об утверждении Правил разработки и утверждения плана тушения лесных пожаров и его формы», руководствуясь статьей 27 Устава муниципального образования Камышловский муниципальный район,

ПОСТАНОВЛЯЮ:

1. Утвердить:

1.1. Схему организации сбора и обмена информации по оперативной обстановке с лесными и торфяными пожарами (приложение № 1).

1.2. План тушения лесных пожаров на территории муниципального образования Камышловский муниципальный район в 2021 году (приложение № 2).

2. Руководителю Единой дежурно-диспетчерской службы муниципального образования Камышловский муниципальный район (далее — ЕДДС) (А.С. Разгоняев) силами ЕДДС организовать своевременные сбор и передачу информации о лесных и торфяных пожарах на землях, находящихся в ведении муниципального образования Камышловский муниципальный район, в течение всего пожароопасного периода в Центр управления в кризисных

ситуаций Главного управления Министерства чрезвычайных ситуаций России по Свердловской области.

3. Рекомендовать:

3.1. Руководителям предприятий, организаций, учреждений расположенных на территории муниципального образования Камышловский муниципальный район в срок до 15 апреля 2020 года создать противопожарные барьеры вокруг производственных объектов, в местах примыкания к лесным массивам.

3.2. Главам муниципальных образований сельских поселений, входящих в состав муниципального образования Камышловский муниципальный район (В.И. Верхорубов, Н.С. Журский, О.А. Зверева, В.В. Михаленко, А.А. Шумакова):

3.2.1 Принять правовые акты, устанавливающие порядок действий при возникновении природных пожаров, представляющих угрозу для населённых пунктов на подведомственной территории;

3.2.2 При разработке правовых актов предусмотреть выполнение следующих мероприятий:

1) до начала пожароопасного периода 2021 года заключить договоры со специализированными организациями (Государственное бюджетное учреждение Свердловской области «Уральская база авиационной охраны лесов») на проведение работ по тушению лесных и торфяных пожаров, угрожающих населённым пунктам на землях поселений и землях иных категорий, находящихся на подведомственной территории;

2) до начала пожароопасного периода 2021 года организовать работы по устройству противопожарных барьеров, разрывов вокруг населенных пунктов;

3) проведение разъяснительной работы с руководителями предприятий, организаций и учреждений, расположенных на территориях соответствующих муниципальных образований и населением, находящихся на подведомственной территории, о недопущении нарушений, влекущих возникновение природных пожаров;

4) определить состав сил и средств, привлекаемых к тушению природных пожаров, угрожающих населённым пунктам поселения и обеспечить их готовность к началу пожароопасного периода 2021 года, с учётом сил, привлекаемых к тушению лесных и торфяных пожаров, согласно утвержденных планов тушения лесных пожаров Государственное казенное учреждение Свердловской области «Камышловское лесничество» в муниципальных образованиях;

5) в периоды высокой пожарной опасности, в случае ухудшения обстановки с пожарами, обеспечить принятие правовых актов по введению особого противопожарного режима, запрета на посещение лесов и территорий к ним прилегающих;

6) обеспечить своевременную передачу информации о возникновении природных пожаров на землях поселений и землях иных категорий, находящихся на подведомственной территории, в течение всего

пожароопасного периода в соответствии с требованиями о порядке обмена информацией;

7) совместно с директором Государственного казенного учреждения Свердловской области «Камышловское лесничество» (А.В. Складар) с наступлением пожароопасного периода организовать мониторинг лесопожарной обстановки и своевременное доведение информации до органов местного самоуправления муниципального района;

8) запретить жителям, руководителям сельхозпредприятий в пожароопасный период проведение сельхоз палов, сжигание мусора и травы, в том числе и на индивидуальных приусадебных участках;

9) в период высокой и чрезвычайной пожарной опасности в местах въезда в лес участвовать в организации контрольно-пропускных пунктов, создании мобильных групп для проведения патрулирования в наиболее пожароопасных лесных участках;

10) в пожароопасный период организовать публикацию материалов (сюжетов) по противопожарной тематике, в сводках о погоде давать информацию, о классе пожарной опасности в лесах через средства массовой информации – общество с ограниченной ответственностью «Кам ТВ», газету «Камышловские известия»;

11) обеспечить создание в сельских поселениях оперативных групп по координации действий при угрозе населённым пунктам от природных пожаров.

4. Копии, принятых правовых актов до 05 апреля 2021 года представить в администрацию муниципального образования Камышловский муниципальный район.

5. Рекомендовать начальнику Камышловского участка № 3 Сухоложского ДРСУ - филиала акционерного общества «Свердловскавтодор» (А.В. Аллес), Директору общества с ограниченной ответственностью «Камышловский дорожник» (С.Н. Данилов), обслуживающим территорию муниципального образования Камышловский муниципальный район:

5.1. до начала пожароопасного периода обеспечить очистку полос отвода автомобильных дорог от горючих материалов;

5.2. разрешить в период весенней распутицы проезд автотранспорта лесничеств, лесхозов и других организаций, привлекаемых к тушению лесных и торфяных пожаров на территории муниципального образования Камышловский муниципальный район.

6. Рекомендовать начальнику открытого акционерного общества «Межрегиональная распределительная сетевая компания Урала» филиал «Свердловэнерго» производственное отделение «Восточные электрические сети» (В.А. Турыгин), начальнику линейно-технического цеха Камышловского района публичного акционерного общества «Ростелеком» (Н.В. Чудская), начальнику акционерного общества «ГАЗЭКС» (С.А. Зуев), до начала пожароопасного периода провести очистку от мусора, горючих материалов и окашивание травы в радиусе 10 м в местах прохождения линий э/передач и связи, газопровода в лесных массивах.

7. Директору муниципального казенного учреждения Камышловского муниципального района «Камышловское районное лесничество» (Д.А. Лошманову):

- в срок до 15 апреля 2021 года организовать заключение договоров на тушение лесных и торфяных пожаров на территории муниципального казенного учреждения Камышловского муниципального района «Камышловское районное лесничество» с Государственным бюджетным учреждением Свердловской области «Уральская база авиационной охраны лесов»;

- в срок до 15 мая 2021 года организовать работы по устройству минерализованных полос.

8. Рекомендовать руководителям организаций всех организационно-правовых форм собственности владеющим, пользующимся и (или) распоряжающимся территорией, прилегающей к лесу, в период со дня схода снежного покрова до установления устойчивой дождливой осенней погоды или образования снежного покрова, обеспечить ее очистку от сухой травянистой растительности, пожнивных остатков, валежника, порубочных остатков, мусора и других горючих материалов на полосе шириной не менее 10 метров от леса либо отделить лес противопожарной минерализованной полосой шириной не менее 0,5 метра или иным противопожарным барьером.

9. Руководителям организаций, задействованных согласно плана тушения лесных пожаров на территории муниципального образования Камышловский муниципальный район в 2021 году обеспечить неукоснительное исполнение возложенных обязанностей.

10. Настоящее постановление главы муниципального образования Камышловский муниципальный район опубликовать в газете «Камышловские известия» и разместить на официальном сайте администрации муниципального образования Камышловский муниципальный район в сети Интернет по адресу: <http://kamyshlovsky-region.ru/>.

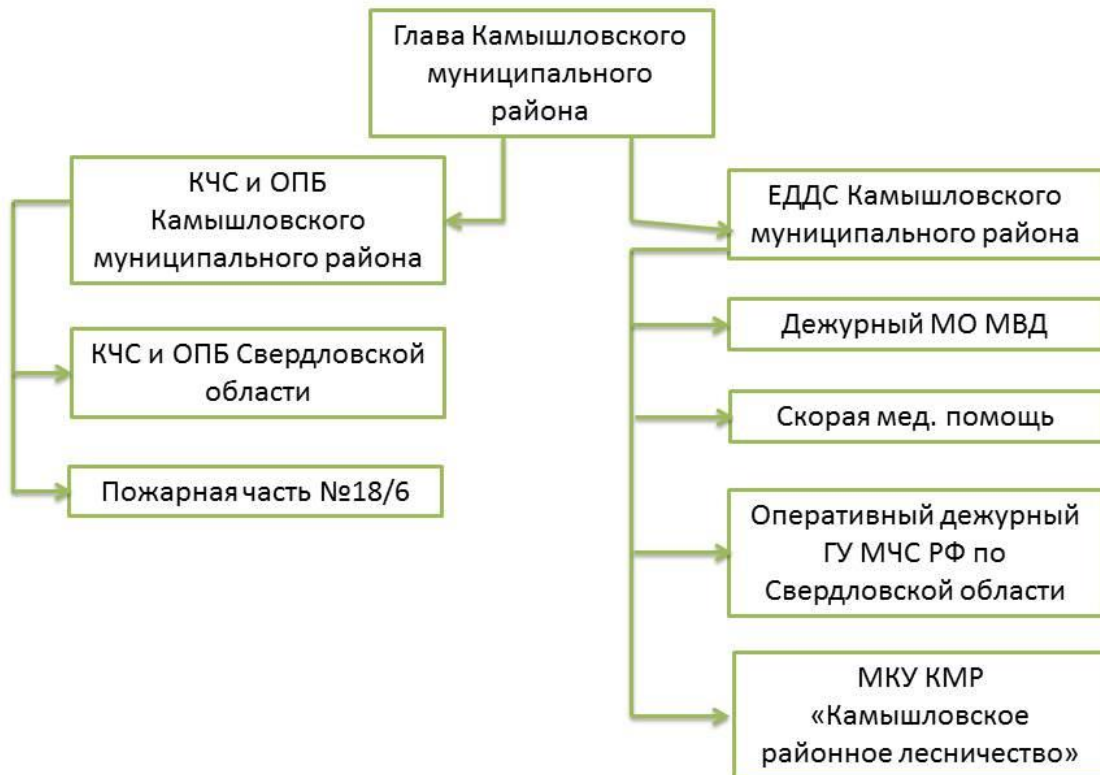
11. Контроль за исполнением настоящего постановления оставляю за собой.

Глава муниципального образования
Камышловский муниципальный район

Е.А. Баранов

Приложение № 1
к постановлению
главы муниципального
образования Камышловский
муниципальный район
от 15.03.2021 г. № 32-ПГ

Схема
организации сбора и обмена информацией при угрозе возникновения
чрезвычайной лесопожарной ситуации



Приложение № 2
к постановлению
главы муниципального
образования Камышловский
муниципальный район
от 15.03.2021 г. № 32-ПГ

Согласовано
Директор МКУ КМР «Камышловское
районное лесничество»

_____ Д. А. Лошманов

ГКПТУ СО «ОПС СО №18/6»

_____ Шевелев Р.В.

Начальник ЕДДС Камышловского
муниципального района

_____ А.С. Разгоняев

П Л А Н

тушения лесных пожаров на территории

Камышловского районного лесничества

(наименование лесничества (лесопарка))

Камышловского муниципального района Свердловской области

(наименование субъекта Российской Федерации)

на период пожароопасного сезона 2021 года

г. Камышлов
2021 год

I. Общие положения

Общая характеристика лесов на территории лесничества (лесопарка)

Общая площадь лесничества 861,3 га, лесопокрытая 807,1 га в том числе хвойных 46,2% (породный состав насаждений, площадь лесов, классы природной) лиственные 53,8 %. Класс пожарной опасности - 2, средний класс 2. Степень природной пожарной опасности средняя _____.

Средние сроки пожара опасного сезона с 25 апреля по 25 октября. _____ средние статистические сроки пожароопасного сезона в соответствии со сведениями, Наибольшую опасность для лесов на территории лесничества представляют низовые содержащимися в лесохозяйственном регламенте лесничества (лесопарка)) беглые пожары, переходящие в лесные массивы с земель иных категорий (земель сельскохозяйственного назначения), в весенний период и низовые устойчивые пожары в засушливые периоды. Угроза возникновения верховых пожаров минимальна из-за отсутствия подроста хвойных пород, наличия густого подлеска из черемухи, рябины, устойчивых к возгоранию и отсутствия вертикальной сомкнутости крон насаждения.

Информация об органах государственной власти, их территориальных подразделениях, осуществляющих организацию тушения лесных пожаров, а также о государственных учреждениях и других организациях, осуществляющих работы по тушению лесных пожаров и осуществлению мер пожарной безопасности.

Администрация муниципального образования Камышловский муниципальный район. Город Камышлов, ул. Свердлова, 41, глава Баранов Евгений Александрович телефон 2-40-80.

Муниципальное казенное учреждение Камышловского муниципального района «Камышловское районное лесничество» директор Лошманов Дмитрий Александрович телефон 89538202400.

(фамилия, имя, отчество руководителя)

Директор МКУ КМР «Камышловское районное лесничество» Лошманов Дмитрий Александрович телефон 89538202400.

Информация о лицах, ответственных за организацию тушения лесных пожаров на территории лесничества (лесопарка)

№	Фамилия, имя, отчество	Должность	Контактные данные
1	Лошманов Дмитрий Александрович	Директор	89538202400

II. Противопожарное обустройство лесов на территории лесничества (лесопарка)

1. Лесные дороги, предназначенные для охраны лесов от пожаров

№	Местоположение (участковое лесничество, кварталы)	Состояние и протяженность (км)	Лицо, ответственное за объект	Примечание
1	Камышловское районное лесничество	Удовлетворительное, 11,1 км.	Лошманов Д.А.	Проезд пожарной техники возможен по

2. Посадочные площадки для самолетов и вертолетов, используемых в целях проведения авиационных работ по охране и защите лесов отсутствуют.

№	Местоположение (географические координаты, ближайший населенный пункт)	Тип воздушного судна, которое может осуществлять приземление, взлет	Состояние посадочной площадки	Лицо, ответственное за объект	Примечание
-	-	-	-	-	-

3. Просеки, противопожарные разрывы, противопожарные минерализованные полосы.

№	Наименование объекта	Местоположение (участковое лесничество, квартал и выдел)	Лицо, ответственное за объект	Примечание
1	Создание минерализованных полос	Обуховское участковое лесничество кв 3 в. 6, 7, 8.	Лошманов Д.А.	0,4 км.
		Обуховское участковое лесничество кв 3 в. 10, 24.	Лошманов Д.А.	0,4 км.
		Обуховское участковое лесничество кв 6 в. 1, 2, 4.	Лошманов Д.А.	0,8 км.
		Обуховское участковое лесничество кв 6 в. 3, 5, 6, 10, 13, 14.	Лошманов Д.А.	2,7 км.
		Обуховское участковое лесничество кв 6 в. 15.	Лошманов Д.А.	0,25 км
		Обуховское участковое лесничество кв 8 в. 2, 3, 4, 5, 6, 7.	Лошманов Д.А.	2,8 км
		Обуховское участковое лесничество кв 2 в. 14.	Лошманов Д.А.	0,9 км
		Обуховское участковое лесничество кв 10 в. 1, 2, 3, 4, 5, 6.		1,5 км
		Галкинское участковое лесничество кв. 8. в. 5,6,7,8,9,10.	Лошманов Д.А.	1,5 км
		Обуховское участковое лесничество кв 5 в. 9.	Лошманов Д.А.	0,75 км
	Итого			12 км

4. Пожарные наблюдательные пункты (вышки, мачты, павильоны и другие наблюдательные пункты), пункты сосредоточения противопожарного инвентаря.

№	Наименование объекта	Местоположение (географические координаты, ближайший населенный пункт,	Характеристика объекта	Лицо, ответственное за объект	Примечание
1.	Камера видеонаблюдения системы видеонаблюдения и раннего обнаружения лесных пожаров «Лесохранитель»	56°50'57"N 62°44'52"E Аз 0°, 0 км г. Камышлов, не в гос.лес.фонде,	антенно-мачтовое сооружение оператора сотовой связи, высота 75м		Система координат WgS – 84
2.	Камера видеонаблюдения системы видеонаблюдения и раннего обнаружения лесных пожаров «Лесохранитель»	56°55'40"N 63°01'08"E Аз 0°, 0 км Камышловский район п. Восточный не в гос.лес.фонде	антенно-мачтовое сооружение оператора сотовой связи, высота 65м		Система координат WgS – 84
3.	Камера видеонаблюдения системы видеонаблюдения и раннего обнаружения лесных пожаров «Лесохранитель»	56°47'41"N 62°24'03"E Аз 0°, 0 км Камышловский район п. Маяк не в гос.лес.фонде	антенно-мачтовое сооружение оператора сотовой связи, высота 65м		Система координат WgS – 84
4.	Камера видеонаблюдения системы видеонаблюдения и раннего обнаружения лесных пожаров «Лесохранитель»	56°50'53"N 62°35'22"E, Аз 0°, 0 км Камышловский район д. Кокшарова не в гос.лес.фонде	антенно-мачтовое сооружение оператора сотовой связи, высота 90м		Система координат WgS – 84
5.	Камера видеонаблюдения системы видеонаблюдения и раннего обнаружения лесных пожаров «Лесохранитель»	56°50'51"N 62°56'41"E, Аз 0°, 0 км Камышловский район с. Никольское не в гос.лес.фонде	антенно-мачтовое сооружение оператора сотовой связи, высота 72м		Система координат WgS – 84

6.	Пункт противопожарного инвентаря	56.842751° N 62.711035° E Аз 0°, 0 км г.Камышлов, ул. Гагарина, 1 не в гос.лес.фонде	Административное здание.	Директор МКУ КМР «Камышловское районное лесничество» Лошманов Д.А.	
----	----------------------------------	--	--------------------------	--	--

5. Пожарные водоемы и подъезды к источникам противопожарного водоснабжения.

№	Наименование объекта	Местоположение (географические координаты, ближайший населенный пункт, участковое лесничество, квартал и выдел)	Характеристики объекта (для забора воды наземными средствами - объем в м ³ , для забора воды авиационными средствами - глубина в м, площадка для работы воздушного	Состояние противопожарного водоема и подъезда к источнику водоснабжения	Лицо, ответственное за объект	Примечание
1	Пожарные водоемы и источники противопожарного водоснабжения представлены в приложении №9					

6. Работы по гидромелиорации.

№	Наименование работ	Место проведения (участковое лесничество, квартал и выдел)	Единица измерения	Объем работ	Срок исполнения	Лицо, ответственное за осуществление работ
	Не проводятся					

7. Снижение природной пожарной опасности лесов путем регулирования породного состава лесных насаждений и проведения санитарно-оздоровительных мероприятий.

№	Наименование мероприятия	Место проведения (участковое лесничество, квартал и выдел)	Единица измерения	Объем работ	Срок исполнения	Лицо, ответственное за осуществление мероприятия
1	-	-	-	-	-	-

8. Проведение профилактического контролируемого противопожарного выжигания хвороста, лесной подстилки, сухой травы и других лесных горючих материалов.

№	Наименование мероприятия	Место проведения (участковое лесничество, квартал и выдел)	Единица измерения	Объем работ	Срок исполнения	Лицо, ответственное за осуществление мероприятия
-	Не планируется	-	-	-	-	-

9. Иные меры, определенные в соответствии с постановлением Правительства Российской Федерации от 16 апреля 2011 г. № 281.

№	Наименование мероприятия	Место проведения (участковое лесничество, квартал и выдел, ближайший населенный пункт)	Единица измерения	Объем работ	Срок исполнения	Лицо, ответственное за объект (за осуществление мероприятия)
-	Не планируется	-	-	-	-	-

10. Карта-схема противопожарного обустройства лесов на территории Камышловского районного лесничества (лесопарка) приводится в приложении № 1.

11. Мероприятия по контролю за осуществлением лицами, использующими леса, мер противопожарного обустройства лесов на лесных участках, предоставленных в постоянное (бессрочное) пользование, в аренду

№	Вид мероприятия	Срок проведения	Лицо, ответственное за осуществление мероприятия
-	-	-	-

III. Организация мониторинга пожарной опасности в лесах и лесных пожаров

1. Орган (организация), осуществляющий мониторинг пожарной опасности в лесах и лесных пожаров.

№	Наименование органа (организации), осуществляющего мониторинг пожарной опасности в лесах и лесных пожаров	Территория, на которой осуществляется мониторинг (участковое лесничество, кварталы)	Лицо, ответственное за осуществление мероприятия
1	МКУ КМР «Камышловское районное лесничество»	Камышловское районное лесничество	Директор Лошманов Д.А.

2. Перечень мероприятий по организации наблюдения и контроля за пожарной опасностью в лесах и лесными пожарами.

№	Вид мероприятия	Срок проведения	Лицо, ответственное за осуществление мероприятия
1	Ежедневное определение комплексного показателя	Весенне-летний пожароопасный период	Директор Лошманов Д.А.
2	В случаи возникновения высокой пожарной опасности вынесения представления о закрытии доступа в леса; организация патрулирования и др. меры.	Весенне-летний пожароопасный период	Директор Лошманов Д.А.

3. Перечень мероприятий по организации системы обнаружения и учета лесных пожаров, системы наблюдения за их развитием.

№	Вид мероприятия	Срок проведения	Лицо, ответственное за осуществление мероприятия
1	Дистанционный мониторинг лесных пожаров с помощью системы «Лесохранитель»	Весенне-летний пожароопасный период	Директор МКУ КМР «Камышловское районное лесничество» Лошманов Д.А.

4. Организация патрулирования лесов

№	Орган (организация), осуществляющий патрулирование	Вид патрулирования (наземное, авиационное)	Территория, на которой осуществляется патрулирование (участковое)	Период патрулирования, частота и время проведения	Лицо, ответственное за осуществление мероприятия
1	МКУ КМР «Камышловское районное лесничество»	наземное		В период высокой и чрезвычайной пожарной опасности в 10ч 00 мин. в 15 ч. 00 мин. в 20 ч. 00 мин.	Директор Лошманов Д.А..

Сводная информация о наземном патрулировании лесов, карта-схема маршрутов наземного патрулирования лесов Камышловского районного лесничества приводятся в приложениях № 2 - 3

5. Прием и учет сообщений о лесных пожарах, а также оповещение населения и противопожарных служб о пожарной опасности в лесах и лесных пожарах:

- 1) прием и учет сообщений о лесных пожарах

№	Орган (организация), осуществляющий прием и учет сообщений о лесных пожарах	Способы приема сообщений и контактные данные
1	Единая дежурно-диспетчерская служба	+7(34375) 24131, +7(34375) 23194, 89525551199
2	ГКПТУ СО «ОПС СО №18»	01, 2-08-73
2) оповещение населения и противопожарных служб о пожарной опасности в лесах и лесных пожарах		
№	Орган (организация), осуществляющий оповещение населения и противопожарных служб о пожарной опасности в лесах и лесных пожарах	Способы оповещения
1	Кам ТВ	телевидение
2	Газета «Камышловские известия»	публикации

6. Информация о специализированной диспетчерской службе.

№	Орган (организация), обеспечивающий функционирование специализированной диспетчерской службы	Контактные данные специализированной диспетчерской службы (адрес, телефоны, иные контактные данные)	Фамилии, имена, отчества ответственных дежурных	Контактные данные органов государственной власти, органов местного самоуправления, организаций, с которыми специализированная диспетчерская служба осуществляет взаимодействие (включая адрес, телефон и т.д.)	Лицо, ответственное за функционирование специализированной диспетчерской службы	примечание
1	ЕДДС Камышловского муниципального района	г. Камышлов, ул. Гагарина 1 а – 307 8(34375) 2-41-31		ГКУ СО «Камышловское лесничество» Свердловская обл. г. Камышлов, ул.Шадринская, д.20, тел: 8(34375)2-48-89; 2-37-20; 8-800-100-94-00; ГКПТУ СО "ОПС СО №18" по Камышловскому району, г.Камышлов ул. Урицкого, д.12 +7 (34375) 20873; Администрация МО «Камышловский муниципальный район» г.Камышлов, ул. Свердлова, д.41 +7 (34375) 20851 МКУ КМР «Камышловское районное лесничество» с.Галкинское ул.Короткая д.11 +79538202400	Разгоняев А.С.	

VI. Перечень и состав лесопожарных формирований, пожарной техники и оборудования, противопожарного снаряжения и инвентаря, иных средств предупреждения и тушения лесных пожаров на соответствующей территории, условия привлечения и использования таких средств в соответствии с уровнем пожарной опасности в лесах

1. Информация об организации лесопожарных формирований, необходимых для тушения лесных пожаров в зависимости от уровня пожарной опасности на территории лесничества (лесопарка)

Уровень пожарной опасности в лесах	Количество необходимых лесопожарных формирований	Состав лесопожарного формирования	Количество необходимых сотрудников лесопожарных формирований, осуществляющих тушение лесных пожаров	Количество необходимого снаряжения и инвентаря	Количество необходимой пожарной техники и оборудования	Примечание
При площади пожара с начала тушения до одного га и скорости ветра 0,5 м/с						
III.	1	3 чел с РЛО	3	3 РЛО	1 трактор с плугом	-
IV-V	1	5 чел с РЛО	5	5 РЛО	1 трактор с плугом 1 пожарная автоцистерна	-
При площади пожара с начала тушения более 1 га и скорости ветра 0-5 м/с						
III	1	5 чел с РЛО	5	5 РЛО	1 трактор с плугом	-
IV-V	1	8 чел с РЛО	8	8 РЛО	1 трактор с плугом 1 пожарная автоцистерна	-
При площади пожара с начала тушения до 1 га и скорости ветра 6-12 м/с						
III	1	5 чел с РЛО	5	5 РЛО	1 трактор с плугом	-
IV-V	1	8 чел с РЛО	8	8 РЛО	1 трактор с плугом 1 пожарная автоцистерна	-
При площади пожара с начала тушения более 1 га и скорости ветра 6-12 м/с						
III	1	8 чел с РЛО	8	8 РЛО	1 трактор с плугом 2 пожарная автоцистерна	-
IV-V	1	12 чел с РЛО	12	12 РЛО	2 Трактора с плугом 3 пожарных автоцистерны 1 водовозка	-

2. Лесопожарные формирования, на которые возложено тушение лесных пожаров на территории лесничества (лесопарка).

№	Наименование формирования	Место Нахождение, контактные данные	Реквизиты лицензии на тушение лесных пожаров ⁴	Количество сотрудников, имеющих право на тушение лесных пожаров	Количество снаряжения и инвентаря	Количество пожарной техники и оборудования	Примечание
1	Камышловский участок наземной охраны лесов ГБУ СО «Уральская база авиационной охраны лесов»	г. Камышлов, ул. Шадринская, 20 Тел. 2-49-52, 89030845538	Планируется заключить договор	6	Мотопомпы 2 шт. Бензопила 1 шт. Воздуходувка 2 шт. Зажигательный аппарат 5 шт. Пожарная емкость 1 шт. Ранцевые опрыскиватели 10 шт. Лопаты 10 шт. Топоры 6 шт. Радиостанции 4 шт.	Трактор МТЗ 82 – 1 шт. Плуг ПКЛ70-1 шт. Уаз 390945 – 1 шт. Пожарная автоцистерна 1 шт. Мотовездеход 1 шт.	

3. Сводная информация о наличии противопожарного снаряжения и инвентаря, пожарной техники и оборудования в организации, на которую возложено тушение лесных пожаров на территории Камышловского районного лесничества (лесопарка), приводится в приложении № 6.

4. Информация о лицах, допущенных к руководству тушения лесных пожаров (руководителях тушения лесных пожаров).

№	Фамилия, имя, отчество	Стаж работы руководителем тушения лесных пожаров	Контактные данные	Примечание
1	Узорова Ольга Юрьевна	5 лет	2-49-50, 89030845538,	По договору.

Мероприятия по координации работ, связанных с тушением лесных пожаров

1. Информация об организации и функционировании соответствующих комиссий, штабов, групп по тушению лесных пожаров (включая их персональный состав, график работы и т.д.)

Комиссия по предупреждению и ликвидации чрезвычайных ситуаций на территории муниципального образования Камышловский муниципальный район. Заседание по мере необходимости. Председатель комиссии глава

муниципального образования Камышловский муниципальный район Баранов Евгений Александрович.

2. Перечень органов государственной власти, органов местного самоуправления, организаций, оказывающих содействие в тушении лесных пожаров

№	Наименование соответствующих органов государственной власти, органов местного самоуправления, организаций	Вид содействия, его объем	Контактные данные	Лицо, ответственное за оказание содействия	Примечание*
-	-	-	-	-	-

3. Мероприятия по недопущению распространения лесных пожаров на земли населенных пунктов, земли иных категорий.

№	Вид мероприятия	Срок проведения	Органы государственной власти, органы местного самоуправления, организации, привлекаемые к осуществлению мероприятий	Лицо, ответственное за осуществление мероприятия
-	-	-	-	

4. Мероприятия по недопущению распространения пожаров, возникших на землях населенных пунктов, землях сельскохозяйственного назначения и землях иных категорий, в леса.

№	Вид мероприятия	Срок проведения	Органы государственной власти, органы местного самоуправления, организации, привлекаемые к осуществлению мероприятий	Лицо, ответственное за осуществление мероприятия
1	Создание минерализованных полос 12 км	Апрель – май 2020 года	МКУ КМР «Камышловское районное лесничество»	Лошманов Д.А.

Меры по созданию резерва пожарной техники и оборудования, противопожарного снаряжения и инвентаря, транспортных средств и горюче-смазочных материалов

1. Резерв пожарной техники и оборудования, противопожарного снаряжения и инвентаря, а также горюче-смазочных материалов

№	Вид пожарной техники, оборудования, противопожарного снаряжения, инвентаря, тип горюче-смазочных материалов	Количество, единица измерения	Местонахождение резерва (населенный пункт, адрес)	Лица, ответственные за формирование и сохранность резерва (фамилия, имя, отчество,
1	Ранцевый лесной огнетушитель Емкость автомобильная 500 литров	9 шт. 1 шт.	Свердловская область, г. Камышлов, ул. Гагарина 1а	Лошманов Д.А. тел. 89530094339

Мероприятия по привлечению сил и средств подразделений пожарной охраны и аварийно-спасательных формирований, иных сил и средств

1. Привлечение сил и средств подразделений пожарной охраны и аварийно-спасательных формирований, иных сил и средств в зависимости от уровня пожарной опасности

Уровень пожарной опасности	Привлекаемые силы и средства подразделений пожарной охраны и аварийно-спасательных формирований, иных сил и средств	Контактные данные	Лицо, ответственное за привлечение	Примечание
IV-V класс Высокая и чрезвычайная	ГКПТУ СО «ОПС СО №18/6»	2-08-70, 01	ГКПТУ СО «ОПС СО №18/6» Шевелев Р.В.	

2. Информация о наличии противопожарного снаряжения и инвентаря, пожарной техники и оборудования в подразделениях пожарной охраны и аварийно-спасательных формированиях, которые привлекаются для тушения лесных пожаров на территории Камышловского районного лесничества (лесопарка), приводится в приложении № 6.

3. Информация о наличии противопожарного снаряжения и инвентаря, пожарной техники и оборудования в иных организациях, которые могут привлекаться для тушения лесных пожаров на территории Камышловского районного лесничества (лесопарка), приводится в приложении № 7.

4. Информация об организациях добровольной пожарной охраны

Созданы добровольные пожарные дружины.

Калиновское сельское поселение. 7 человек.

Восточное сельское поселение. 8 человек.

Обуховское сельское поселение. 12 человек.

Галкинское сельское поселение. 22 человека.

5. Обеспечение сил и средств, привлекаемых для тушения лесных пожаров, водой, продовольствием, медицинским обслуживанием, картографическим материалом, иными необходимыми материалами и средствами

№	Вид обеспечения	Количество, единица измерения	Ответственное лицо (должность, фамилия, имя, отчество, контактные данные)	Примечание
1	картографический материал	1 шт.	Директор МКУ КМР «Камышловское районное лесничество» Лошманов Д.А.	
2	вода для тушения лесных пожаров	10 м.куб.	ГКПТУ СО «ОПС СО №18/6»	при необходимости

Составил: директор

Муниципального казенного учреждения Камышловского муниципального района «Камышловское районное лесничество»
Лошманов Д.А.

1 Указывается в случае привлечения сил и средств подразделений пожарной охраны и аварийно-спасательных формирований территориальных органов Министерства Российской Федерации по делам гражданской обороны, чрезвычайным ситуациям и ликвидации последствий стихийных бедствий по субъектам Российской Федерации и иных федеральных органов исполнительной власти.

2 Географические координаты в обязательном порядке указываются с 1 января 2013 г. В случае отсутствия данных о географических координатах до 1 января 2013 г. указывается ближайший населенный пункт.

3 Орган государственной власти, его территориальное подразделение, государственное учреждение, другая организация, осуществляющие работы по тушению лесных пожаров и осуществлению мер пожарной безопасности в установленном порядке.

4 Указывается после 1 января 2012 г.

5 Содействие в обеспечении водой, продовольствием, медицинским обслуживанием, картографическим материалом, иными необходимыми материалами или средствами.

Приложение № 2
к плану тушения
лесных пожаров

Сводная информация о наземном патрулировании лесов
на территории муниципального образования Камышловский муниципальный район
субъекта Российской Федерации Свердловская область
на пожароопасный сезон 2021 года

Муниципальное образование	Лесничество, участковое лесничество	Маршрут наземного патрулирования	Поворотные пункты (наименование географического места или участковое лесничество и квартал)	Координаты поворотных точек	Протяженность км	Количество и состав привлекаемых ресурсов для проведения наземного патрулирования лесов	Время и периодичность проведения	Орган (организация)* - исполнитель работ
МО «Камышловский МР»	МКУ КМР «Камышловское районное лесничество»	г.Камышлов, ул.Свердлова д.41 с.Реутинское д.Фадюшино д.Баранниково д.Заречная д.Коровякова д.Заречная д.Баранникова п.Восход д.Ожгиха д.Булдаково д.Ожгиха п.Восход с.Скатинское д.Гольшкино			120	Автотранспорт предоставляется МКУ КМР «ЭХО» по запросу сотрудников лесничества. 1 человек.	II-IV квартал 2018г., Патрулирование проводится в зависимости от класса пожарной опасности: При II классе пожарной опасности по условиям погоды на лесных	МКУ КМР «Камышловское районное лесничество»

		д. Чикуново д. Куваево д. Котюрово с. Захаровское д. Колясниково с. Шилкинское д. Шипицина с. Обуховское г. Камышлов, ул. Свердлова д. 41					участках, отнесенных к I и II классам природной пожарной опасности в период с 11 до 17 часов. При III классе пожарной опасности по условиям погоды, на участках, отнесенных к I, II и III классам природной пожарной опасности в период с 10 до 19 часов; При IV классе пожарной опасности на всех участках независимо от класса природной пожарной опасности в в период с 8 до 20 часов. При
МО «Камышловский МР»	МКУ КМР «Камышловское районное лесничество»	г. Камышлов, ул. Свердлова д. 41 п. Новый с. Раздольное с. Никольское пос. Аксариха пос. Восточный д. Кашина д. Ключики д. Аксариха пос. Восточный г. Камышлов, ул. Свердлова д. 41			100	Автотранспорт предоставляется МКУ КМР «ЭХО» по запросу сотрудников лесничества. 1 человек.	
МО «Камышловский МР»	МКУ КМР «Камышловское районное лесничество»	г. Камышлов, ул. Свердлова д. 41 д. Бутырки с. Галкинское с. Куровское д. Першата с. Куровское с. Б-Пульниково п. Рассвет с. Кочневское д. Ерзовка			250	Автотранспорт предоставляется МКУ КМР «ЭХО» по запросу сотрудников лесничества. 1 человек.	

		с.Кочневское с.Б-Пульниково д.М-Пульниково с.Квашнинское д.Михайловка с.Галкинское. г.Камышлов, ул.Свердлова д. 41					У классе пожарной опасности по условиям погоды патрулирование ведется на всех участках вне зависимости от класса природной пожарной опасности в течении всего светлого времени суток.
МО «Камышловский МР»	МКУ КМР «Камышловское районное лесничество»	г.Камышлов, ул.Свердлова д. 41 д.Мостовая д.Кокшарова д.Ялунино д.Боровлянка с.Калиновское п.Октябрьский п.Маяк п.Октябрьский с.Володинское д.Борисово с.Володинское с.Обуховское г.Камышлов, ул.Свердлова д. 41			100	Автотранспорт предоставляется МКУ КМР «ЭХО» по запросу сотрудников лесничества. 1 человек.	

Итого 4 маршрута, общая протяженность которых 570 км.

* Орган государственной власти, его территориальное подразделение, государственное учреждение, другая организация, осуществляющие работы по тушению лесных пожаров и осуществлению мер пожарной безопасности в установленном порядке.